

图书馆第二批设施设备采购项目

因新图书馆将投入使用，现需要配备安全防盗、学生查阅电脑、自习桌椅等设施设备，具体如下，附平面图及物品清单、个别需求定制。

序号	项目内容	规格	数量
1	自习桌椅	见附件 1	见附件 1
2	防盗安全门	见附件 2	2 套
3	阶梯书架和书桌	见附件 3	见附件 3
4	一楼二楼自助查询电脑	电脑	6 台
5	一楼圆厅多媒体设备	100 寸电视机+电脑	2 台
5	演讲桌	见附件 4	2 台

附件 1：一、二层自习桌椅需求表

序号	项目名称	图片	单位	数量	单 价	金 额	备注
1	6 人位阅 览桌 2000*900 *750		张	91 (一层 14 张, 二层 77 张)			<p>1. ★基材：采用 E1 级浸渍胶膜纸饰面多层实木板，板材各项技术要求须符合 GB/T9846-2015《普通胶合板》，GB/T35601-2017《绿色产品评价 人造板和木质地板》的要求，其中板材的含水率 5%-8%；静曲强度 $\geq 30\text{MPa}$；弹性模量（顺纹）$\geq 5000\text{MPa}$；胶合强度 $\geq 0.8\text{MPa}$；甲醛释放量满足 GB/T39600-2021《人造板及其制品甲醛释放量分级》的要求，达到 E0 级；同时，板材的挥发性有机化合物含量符合 GB/T35601-2017《绿色产品评价人造板和木质地板》的要求，其中苯、甲苯、二甲苯均未检出，TVOC 为 $\leq 30\mu\text{g}/\text{m}^3$。</p> <p>2. ★饰面：采用饰面用浸渍胶膜纸（三聚纸），两面贴饰面用浸渍胶膜纸（三聚纸），纸的甲醛释放量符合 GB/T28995《人造板饰面专用纸》A 级的要求，纸的甲醛释放量 $\leq 3\text{mg}/\text{L}$。</p> <p>3. ★封边：采用 PVC 封边条，封边条的耐干热、耐磨性、耐老化性、耐冷热循环性符合 QB/T4463-2013《家具用封边条技术要求》的要求。甲醛释放量为 $\leq 0.12\text{mg}/\text{L}$；氯乙烯单体含量 $\leq 0.5\text{mg}/\text{kg}$；可迁移元素铅（Pb）含量、可迁移元素镉（Cd）含量、可迁移元素铬（Cr）含量、可迁移元素汞（Hg）含量均未检出；邻苯二甲酸酯未检出。采用全自动封边机封边、修边，不允许手工封边、修边。</p> <p>4. ★热熔胶：采用热熔胶中的有害物质限量符合国家标准 GB18583-2008《室内装饰装修材料胶粘剂中有害物质限量》的要求，其中苯含量未检出 $\leq 2\text{g}/\text{kg}$；甲苯+二甲苯含量 $\leq 10\text{g}/\text{kg}$；二氯甲烷、1, 2-二氯乙烷、1, 1, 2-三氯乙烷和三氯乙烯总量 $\leq 5\text{g}/\text{kg}$；挥发性有机化合物符合国家标准 GB33372-2020《胶粘剂挥发性有机化合物限量》的要求，含量 $\leq 10\text{g}/\text{kg}$。</p> <p>5. 脚架：采用金属脚架，所用金属管材壁厚为 0.8mm，经焊接成型，所有焊点都打磨光滑，可能接触人体的部位无毛刺、刃口、棱角。表面喷塑后，色泽均匀，光滑平整，无流痕、接痕、裂痕、划痕、气泡、色差、杂质。</p> <p>6. 涂料：采用抗菌性粉末涂料，涂层膜厚度均匀，内外一致，表面喷塑后，色泽均匀，光滑平整，无流痕、接痕、裂痕、划痕、气泡、色差、杂质。抗菌性粉末涂料涂层表面的抗菌性能符合 HG/T3950-2007《抗菌涂料》的要求。</p>

2
4人位阅
览桌
1400*900
*750



张 18（一层6张，
二层12张）

3
3人位阅
览桌
2000*600
*750



张 4（一层）

1. ★基材：采用E1级浸渍胶膜纸饰面多层实木板，板材各项技术要求须符合GB/T9846-2015《普通胶合板》，GB/T35601-2017《绿色产品评价

人造板和木质地板》的要求，其中板材的含水率5%-8%；静曲强度 $\geq 30\text{MPa}$ ；弹性模量（顺纹） $\geq 5000\text{MPa}$ ；胶合强度 $\geq 0.8\text{MPa}$ ；甲醛释放量满足GB/T39600-2021《人造板及其制品甲醛释放量分级》的要求，达到E0级；同时，板材的挥发性有机化合物含量符合GB/T35601-2017《绿色产品评价人造板和木质地板》的要求，其中苯、甲苯、二甲苯均未检出，TVOC为 $\leq 30\mu\text{g}/\text{m}^3$ 。

2. ★饰面：采用饰面用浸渍胶膜纸（三聚纸），两面贴饰面用浸渍胶膜纸（三聚纸），纸的甲醛释放量符合GB/T28995《人造板饰面专用纸》A级的要求，纸的甲醛释放量 $\leq 3\text{mg}/\text{L}$ 。

3. ★封边：采用PVC封边条，封边条的耐干热、耐磨性、耐老化性、耐冷热循环性符合QB/T4463-2013《家具用封边条技术要求》的要求。甲醛释放量为 $\leq 0.12\text{mg}/\text{L}$ ；氯乙烯单体含量 $\leq 0.5\text{mg}/\text{kg}$ ；可迁移元素铅（Pb）含量、可迁移元素镉（Cd）含量、可迁移元素铬（Cr）含量、可迁移元素汞（Hg）含量均未检出；邻苯二甲酸酯未检出。采用全自动封边机封边、修边，不允许手工封边、修边。

4. ★热熔胶：采用热熔胶中的有害物质限量符合国家标准GB18583-2008《室内装饰装修材料胶粘剂中有害物质限量》的要求，其中苯含量未检出 $\leq 2\text{g}/\text{kg}$ ；甲苯+二甲苯含量 $\leq 10\text{g}/\text{kg}$ ；二氯甲烷、1,2-二氯乙烷、1,1,2-三氯乙烷和三氯乙烯总量 $\leq 5\text{g}/\text{kg}$ ；挥发性有机化合物符合国家标准GB33372-2020《胶粘剂挥发性有机化合物限量》的要求，含量 $\leq 10\text{g}/\text{kg}$ 。

5. 脚架：采用金属脚架，所用金属管材壁厚为0.8mm，经焊接成型，所有焊点都打磨光滑，可能接触人体的部位无毛刺、刃口、棱角。表面喷塑后，色泽均匀，光滑平整，无流痕、接痕、裂痕、划痕、气泡、色差、杂质。

6. 涂料：采用抗菌性粉末涂料，涂层膜厚度均匀，内外一致，表面喷塑后，色泽均匀，光滑平整，无流痕、接痕、裂痕、划痕、气泡、色差、杂质。抗菌性粉末涂料涂层表面的抗菌性能符合HG/T3950-2007《抗菌涂料》的要求。

1. ★基材：采用E1级浸渍胶膜纸饰面多层实木板，板材各项技术要求须符合GB/T9846-2015《普通胶合板》，GB/T35601-2017《绿色产品评价

人造板和木质地板》的要求，其中板材的含水率5%-8%；静曲强度 $\geq 30\text{MPa}$ ；弹性模量（顺纹） $\geq 5000\text{MPa}$ ；胶合强度 $\geq 0.8\text{MPa}$ ；甲醛释放量满足GB/T39600-2021《人造板及其制品甲醛释放量分级》的要求，达到E0级；同时，板材的挥发性有机化合物含量符合GB/T35601-2017《绿色产品评价人造板和木质地板》的要求，其中苯、甲苯、二甲苯均

4

2 人位阅
览桌
1400*600
*750



张 6 (一层)

未检出, TVOC 为 $\leq 30\text{ug}/\text{m}^3$ 。

2. ★饰面: 采用饰面用浸渍胶膜纸(三聚纸), 两面贴饰面用浸渍胶膜纸(三聚纸), 纸的甲醛释放量符合 GB/T28995《人造板饰面专用纸》A 级的要求, 纸的甲醛释放量 $\leq 3\text{mg}/\text{L}$ 。

3. ★封边: 采用 PVC 封边条, 封边条的耐干热、耐磨性、耐老化性、耐冷热循环性符合 QB/T4463-2013《家具用封边条技术要求》的要求。甲醛释放量为 $\leq 0.12\text{mg}/\text{L}$; 氯乙烯单体含量 $\leq 0.5\text{mg}/\text{kg}$; 可迁移元素铅(Pb)含量、可迁移元素镉(Cd)含量、可迁移元素铬(Cr)含量、可迁移元素汞(Hg)含量均未检出; 邻苯二甲酸酯未检出。采用全自动封边机封边、修边, 不允许手工封边、修边。

4. ★热熔胶: 采用热熔胶中的有害物质限量符合国家标准 GB18583-2008《室内装饰装修材料胶粘剂中有害物质限量》的要求, 其中苯含量未检出 $\leq 2\text{g}/\text{kg}$; 甲苯+二甲苯含量 $\leq 10\text{g}/\text{kg}$; 二氯甲烷、1, 2-二氯乙烷、1, 1, 2-三氯乙烷和三氯乙烯总量 $\leq 5\text{g}/\text{kg}$; 挥发性有机化合物符合国家标准 GB33372-2020《胶粘剂挥发性有机化合物限量》的要求, 含量 $\leq 10\text{g}/\text{kg}$ 。

5. 脚架: 采用金属脚架, 所用金属管材壁厚为 0.8mm, 经焊接成型, 所有焊点都打磨光滑, 可能接触人体的部位无毛刺、刃口、棱角。表面喷塑后, 色泽均匀, 光滑平整, 无流痕、接痕、裂痕、划痕、气泡、色差、杂质。

6. 涂料: 采用抗菌性粉末涂料, 涂层膜厚度均匀, 内外一致, 表面喷塑后, 色泽均匀, 光滑平整, 无流痕、接痕、裂痕、划痕、气泡、色差、杂质。抗菌性粉末涂料涂层表面的抗菌性能符合 HG/T3950-2007《抗菌涂料》的要求。

1. ★基材: 采用 E1 级浸渍胶膜纸饰面多层实木板, 板材各项技术要求须符合 GB/T9846-2015《普通胶合板》, GB/T35601-2017《绿色产品评价

人造板和木质地板》的要求, 其中板材的含水率 5%-8%; 静曲强度 $\geq 30\text{MPa}$; 弹性模量(顺纹) $\geq 5000\text{MPa}$; 胶合强度 $\geq 0.8\text{MPa}$; 甲醛释放量满足 GB/T39600-2021《人造板及其制品甲醛释放量分级》的要求, 达到 E0 级; 同时, 板材的挥发性有机化合物含量符合 GB/T35601-2017《绿色产品评价人造板和木质地板》的要求, 其中苯、甲苯、二甲苯均未检出, TVOC 为 $\leq 30\text{ug}/\text{m}^3$ 。

2. ★饰面: 采用饰面用浸渍胶膜纸(三聚纸), 两面贴饰面用浸渍胶膜纸(三聚纸), 纸的甲醛释放量符合 GB/T28995《人造板饰面专用纸》A 级的要求, 纸的甲醛释放量 $\leq 3\text{mg}/\text{L}$ 。

3. ★封边: 采用 PVC 封边条, 封边条的耐干热、耐磨性、耐老化性、耐冷热循环性符合 QB/T4463-2013《家具用封边条技术要求》的要求。甲醛释放量为 $\leq 0.12\text{mg}/\text{L}$; 氯乙烯单体含量 $\leq 0.5\text{mg}/\text{kg}$; 可迁移元素铅(Pb)含量、可迁移元素镉(Cd)含量、可迁移元素铬(Cr)含量、可

5

圆形阅览桌（1桌4椅）



张

5（一层3张，二层2张）

迁移元素汞（Hg）含量均未检出；邻苯二甲酸酯未检出。采用全自动封边机封边、修边，不允许手工封边、修边。

4. ★热熔胶：采用热熔胶中的有害物质限量符合国家标准 GB18583-2008《室内装饰装修材料胶粘剂中有害物质限量》的要求，其中苯含量未检出≤2g/kg；甲苯+二甲苯含量≤10g/kg；二氯甲烷、1，2-二氯乙烷、1，1，2-三氯乙烷和三氯乙烯总量≤5g/kg；挥发性有机化合物符合国家标准 GB33372-2020《胶粘剂挥发性有机化合物限量》的要求，含量≤10g/kg。

5. 脚架：采用金属脚架，所用金属管材壁厚为0.8mm，经焊接成型，所有焊点都打磨光滑，可能接触人体的部位无毛刺、刃口、棱角。表面喷塑后，色泽均匀，光滑平整，无流痕、接痕、裂痕、划痕、气泡、色差、杂质。

6. 涂料：采用抗菌性粉末涂料，涂层膜厚度均匀，内外一致，表面喷塑后，色泽均匀，光滑平整，无流痕、接痕、裂痕、划痕、气泡、色差、杂质。抗菌性粉末涂料涂层表面的抗菌性能符合 HG/T3950-2007《抗菌涂料》的要求。

1、★桌面采用多层实木板，板材的技术性能符合 GB/T9846-2015《普通胶合板》的要求。板材的甲醛释放量满足 GB18580-2017《室内装饰装修材料人造板及其制品中甲醛释放限量》的要求，含量为≤0.05mg/m³。

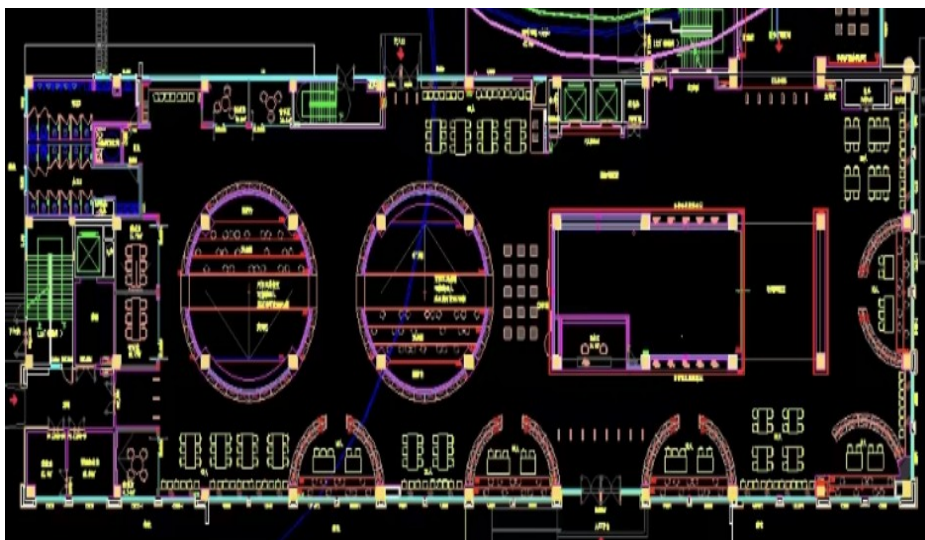
2、★桌脚采用优质白蜡木实木，榫卯结合。木材经防虫、防潮、防腐及三次烘干蒸发处理；含水率符合国家或行业标准，8%-15%”，防止产品开裂和变形。

3、★木皮：板面贴0.6mm厚木皮，符合 GB/T13010-2020《木材工业用单板》、GB18584-2001《室内装饰装修材料木家具中有害物质限量》标准，甲醛释放量≤1.5mg/L，含水率6%-14%”，木皮外观质量中材色花纹、活节、死节、腐朽、刀痕等符合标准要求，木皮颜色一致，纹理自然清晰，无明显节眼、黑斑、破损等。

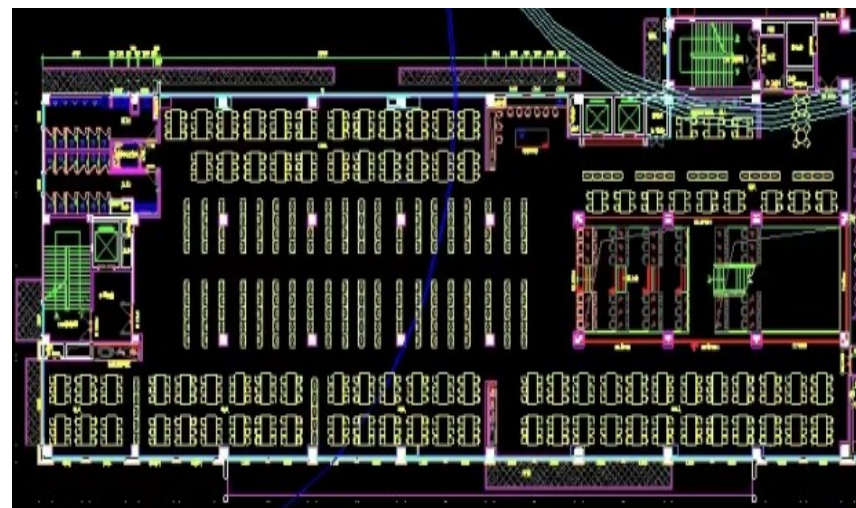
4、★胶粘剂：符合 GB18583-2008《室内装饰装修材料胶粘剂中有害物质限量》标准的要求，游离甲醛≤0.5g/kg，苯≤0.10g/kg，甲苯+二甲苯≤2g/kg，总挥发性有机物≤30g/L。

5、★采用环保型聚脂漆，经五底三面工艺，产品油漆表面平整无颗粒、气泡、积粉、渣点，色泽均匀，表面色泽剔透，具有较好的耐磨性、耐高温性能、附着力强。其干燥时间、涂膜外观、铅笔硬度、附着力、耐干热性、耐磨性、耐水、碱、醇性、耐污染性等符合 GB/T23997-2009《室内装饰装修用溶剂型聚氨酯木器涂料》的技术要求；油漆符合 GB18581-2020《木器涂料中有害物质限量》的要求。有害物质限量 VOC 含量≤570g/L、乙二醇醚及醚酯总和含量≤100mg/kg、苯含量≤0.01%、甲苯与二甲苯（含乙苯）总和含量≤0.01%、多环芳烃总和含量≤10mg/kg、游离二异氰酸酯总和含量≤0.05%、卤代烃总和含量

≤0.1%。



一层分布图



二层分布图

附件 2：安全门需求表

序号	项目名称	图片	单位	数量	单价	备注
----	------	----	----	----	----	----

1 TF-27 型双通道
图书防盗仪



套 2

采用纯进口全亚克力材料设计、耐磨性强、晶莹剔透，报警灯光采用全反射、全迷幻效果设计，先进的液晶显示人次统计系统，具有精确的报警和超高的检测率，是国内外高档图书馆、大型书城、书店、图书馆、药店、音像店、化妆品店、部队等首选产品。

具体说明：

- ◆ 保护宽度：单通道 75-90 厘米，双通道 150 到 180 厘米。
- ◆ 灵敏度高：采用 DMPD（动态多相位检测）技术，最短可以探测 3 厘米的磁条，高保障的检测目前市面上的全部磁条产品。
- ◆ 稳定性好：拥有世界上最先进的 DSP 技术，完美确保系统的稳定性与可靠性。
- ◆ 无误报：先进的检测仪自检能力，有效识别、过滤外界干扰源，实现行家客户要求的高报警无误报的理想效果。
- ◆ 抗金属能力强：自主开发的智能数字化微电脑控制技术和三环同步递归滤波技术，空前提高系统的抗金属干扰的能力，并对抗金属干扰进行自由调节。
- ◆ 保护范围广：不仅可以保护图书、药品、化妆品、音像制品，还可以保护 U 盘、MP3、MP4、移动硬盘、笔记本电脑等电子产品。
- ◆ 生产工艺：按照公司通过的 ISO9001：2000 质量管理体系认证要求，高标准、高质量组织设计、生产与服务。
- ◆ 图书防盗仪公司或厂家必须具有 9001 质量管理体系认证证书。
- ◆ 图书防盗仪通过，国家安全防范报警系统产品质量监督检验中心（北京）和公安部安全与警用电子产品质量检测中心，检验报告。
- ◆ 先进的进店客流人次统计功能（三种模式）：可通过独家开发的可视液晶模块，实现总人数历史统计（无需计算机、默认配置）；可通过连接计算机实现当日和历史客流流量的统计、分析、报表生成等（需计算机）；通过主机内置模块实现当天人次统计。
- ◆ 防盗仪主机开关、报警声音通断、报警声音大小，都可以手持遥控器控制
- ◆ 技术针对性强：针对大型书店、图书馆、药店、音像店、化妆品店等的安装要求设计。
- ◆ 极具视觉冲击力的设计：外观设计高雅大方，选用日本进口亚克力材料、透光性强、抗磨性强、不变形；报警灯光采用全反射、全迷幻效果设计。
- ◆ 符合绿色环保标准：产品功率小于 5 瓦，使用寿命长、耗电量少，对人体无辐射。设计与制造完全符合美国联邦通讯委员会（FCC）颁发的有关无线电频率、信号强度、电磁干扰（EMI）及其它方面的规定。
- ◆ 性价比高：国际品质、国内价格

技术指标：

综合报警率 98%。

- ◆ 报警方式：声光报警（报警灯采用全反射、全迷幻效果设计）
- ◆ 探测范围：高：5-165cm 宽：75-120cm

- ◆ 信号处理：数字式-DMPD（动态多相位检测）技术、DSP 多重滤波技术
- ◆ 制作材料：纯进口亚克力材料，不变形、不变色、晶莹透亮、抗磨性强
- ◆ 无故障时间 ≥ 80000 小时
- ◆ 外型尺寸：150 cm*48cm*3cm
- ◆ 天线功率：3.6W-5W
- ◆ 工作电压：AC:220V $\pm 20\%$ 、50Hz
- ◆ 安装形式：底座式、金属扣槽式、预埋管式、切割扣槽式

附件 3：阶梯书架、书桌需求表

序号	项目名称	图片	单位	数量	单价	金额 (元)	备注
----	------	----	----	----	----	-----------	----

1 2人位阅览桌
(1300*600*750,
与阶梯书架配套)



张 24

1. ★基材：采用 E1 级浸渍胶膜纸饰面多层实木板，板材各项技术要求须符合 GB/T9846-2015《普通胶合板》，GB/T35601-2017《绿色产品评价人造板和木质地板》的要求，其中板材的含水率 5%-8%；静曲强度 $\geq 30\text{MPa}$ ；弹性模量（顺纹） $\geq 5000\text{MPa}$ ；胶合强度 $\geq 0.8\text{MPa}$ ；甲醛释放量满足 GB/T39600-2021《人造板及其制品甲醛释放量分级》的要求，达到 E0 级；同时，板材的挥发性有机化合物含量符合 GB/T35601-2017《绿色产品评价人造板和木质地板》的要求，其中苯、甲苯、二甲苯均

未检出, TVOC 为 $\leq 30\mu\text{g}/\text{m}^3$ 。

2. ★饰面: 采用饰面用浸渍胶膜纸(三聚纸), 两面贴饰面用浸渍胶膜纸(三聚纸), 纸的甲醛释放量符合 GB/T28995《人造板饰面专用纸》A 级的要求, 纸的甲醛释放量 $\leq 3\text{mg}/\text{L}$ 。

3. ★封边: 采用 PVC 封边条, 封边条的耐干热、耐磨性、耐老化性、耐冷热循环性符合 QB/T4463-2013《家具用封边条技术要求》的要求。甲醛释放量为 $\leq 0.12\text{mg}/\text{L}$; 氯乙烯单体含量 $\leq 0.5\text{mg}/\text{kg}$; 可迁移元素铅(Pb)含量、可迁移元素镉(Cd)含量、可迁移元素铬(Cr)含量、可迁移元素汞(Hg)含量均未检出; 邻苯二甲酸酯未检出。采用全自动封边机封边、修边, 不允许手工封边、修边。

4. ★热熔胶: 采用热熔胶中的有害物质限量符合国家标准 GB18583-2008《室内装饰装修材料胶粘剂中有害物质限量》的要求, 其中苯含量未检出 $\leq 2\text{g}/\text{kg}$; 甲苯+二甲苯含量 $\leq 10\text{g}/\text{kg}$; 二氯甲烷、1, 2-二氯乙烷、1, 1, 2-三氯乙烷和三氯乙烯总量 $\leq 5\text{g}/\text{kg}$; 挥发性有机化合物符合国家标准 GB33372-2020《胶粘剂挥发性有机化合物限量》的要求, 含量 $\leq 10\text{g}/\text{kg}$ 。

5. 脚架: 采用金属脚架, 所用金属管材壁厚为 0.8mm, 经焊接成型, 所有焊点都打磨光滑, 可能接触人体的部位无毛刺、刃口、棱角。表面喷塑后, 色泽均匀, 光滑平整, 无流痕、接痕、裂痕、划痕、气泡、色差、杂质。

6. 涂料: 采用抗菌性粉末涂料, 涂层膜厚度均匀, 内外一致, 表面喷塑后, 色泽均匀, 光滑平整, 无流痕、接痕、裂痕、划痕、气泡、色差、杂质。抗菌性粉末涂料涂层表面的抗菌性能符合 HG/T3950-2007《抗菌涂料》的要求。

2 阶梯书架
883*350*
2000



组 36

1. 基材: ★采用 E1 级浸渍胶膜纸饰面多层实木板, 板材的技术性能符合 GB/T9846-2015《普通胶合板》的要求。板材的甲醛释放量满足 GB18580-2017《室内装饰装修材料人造板及其制品中甲醛释放限量》的要求, 含量为 $\leq 0.05\text{mg}/\text{m}^3$ 。


2. ★饰面: 采用饰面用浸渍胶膜纸(三聚纸), 两面贴饰面用浸渍胶膜纸(三聚纸), 纸的甲醛释放量符合 GB/T28995《人造板饰面专用纸》A 级的要求, 纸的甲醛释放量 $\leq 3\text{mg}/\text{L}$ 。

3. ★封边: 采用 PVC 封边条, 封边条的耐干热、耐磨性、耐老化性、耐冷热循环性符合 QB/T4463-2013《家具用封边条技术要求》的要求。甲醛释放量为 $\leq 0.12\text{mg}/\text{L}$; 氯乙烯单体含量 $\leq 0.5\text{mg}/\text{kg}$; 可迁移元素铅(Pb)含量、可迁移元素镉(Cd)含量、可迁移元素铬(Cr)含量、可迁移元素汞(Hg)含量均未检出; 邻苯二甲酸酯未检出。采用全自动封边机封边、修边, 不允许手工封边、修边。

4. ★热熔胶: 采用热熔胶中的有害物质限量符合国家标准 GB18583-2008《室内装饰装修材料胶粘剂中有害物质限量》的要求, 其中苯含量未检出 $\leq 2\text{g}/\text{kg}$; 甲苯+二甲苯含量 $\leq 10\text{g}/\text{kg}$; 二氯甲烷、1, 2-二氯乙烷、1, 1, 2-三氯乙烷和三氯乙烯总量 $\leq 5\text{g}/\text{kg}$; 挥发性有机化合物符合国家标准 GB33372-2020《胶粘剂挥发性有机化合物限量》的要求, 含量 $\leq 10\text{g}/\text{kg}$ 。

5. ★五金件：采用三合一连接件，三合一连接件符合 GB/T28203-2011 《家具用连接件技术要求及试验方法》中的技术要求。三合一偏心连接件偏心体抗压强度为 $\geq 240\text{N}$ ；三合一偏心连接件预埋螺母抗拉强度为 $\geq 550\text{N}$ ；三合一偏心连接件中连接螺杆螺纹与预埋螺母的抗拉强度为 $\geq 700\text{N}$ ；三合一偏心连接件中偏心体与连接螺杆的扭矩为 $\geq 7.0\text{N} \cdot \text{m}$ 。

附件 4：演讲台需求表

序号	项目名称	图片	单位	数量	单价	金额 (元)	备注
1	可升降演讲台		台	2			具体功能参数： 升降范围：最低 70cm - 最高 120cm，适合 160cm——190cm 人群 材质：实木（橡木） 附加功能：预留线缆孔、话筒架接口等

