



# 2022 届毕业生 就业质量年度报告

广西经济职业学院就业办公室

二〇二二年十二月

## 目录

一、2022 届毕业生就业创业工作基本情况 .....	1
(一) 毕业生去向情况分析表 .....	1
(二) 毕业生的规模和结构 .....	2
(三) 各院系/专业的毕业去向落实率 .....	3
(四) 毕业生就业流向分析 .....	6
(五) 毕业生就业行业情况分布图 .....	8
(六) 毕业生就业单位情况分布图 .....	8
(七) 农村建档立卡贫困户家庭毕业生就业帮扶情况 .....	9
(八) 毕业生应征入伍情况 .....	9
(九) 毕业生升学情况 .....	9
(十) 大学生创新创业指导工作情况 .....	9
(十一) 大学生就业服务和指导情况 .....	11
(十二) 就业统计核查监督 .....	11
二、2022 届毕业生就业创业工作特点 .....	12
(一) 建立健全组织机构 .....	12
(二) 加强校企合作, 推进产教融合 .....	12
(三) 实行创新引领, 培养学生创新能力 .....	12
三、2022 年就业工作形势及挑战 .....	13
四、2022 年毕业生就业创业工作对策 .....	13
五、存在问题及工作思路 .....	14

广西经济职业学院建校以来始终坚持“无业者有业，平凡者不凡”的办学使命和“以人为本，能效优先，特色职教，人人成才”的办学理念，加上后期植入的“五维职业教育体系”，在学院不断的探索和努力下近年来取得了较好的成绩。学院办学 13 年来，累计培养毕业生逾万人。2013 年以来，历届毕业生就业率均保持在较高水平，毕业生薪酬及创业率也高于全区同行平均水平。麦可思研究数据显示，2018-2019 届毕业生的自主创业的意愿和能力较强，比例分别为 6.7%、6.1%,高于广西高职 3.5%，创新能力满足度为 91%，与同类院校对比有一定的优势。2022 届毕业生就业工作在学院的组织领导下，按照教育部和自治区教育厅的有关精神，落实就业工作“一把手”工程，强化服务，全力促进毕业生的就业工作。经过广大教职工的共同努力，圆满完成了各项工作计划。现将本校 2022 届毕业生就业创业情况作如下汇报：

## 一、2022 届毕业生就业创业工作基本情况

我校 2022 届毕业生总人数 3155 人(含高职扩招毕业生 1626 人)，分别分布在 34 个专业。其中经济贸易系 1101 人，会计金融系 406 人，机电与信息工程系 466 人，建筑工程系 694 人，艺术设计系 217 人，旅游休闲系 271 人。截止 2022 年 8 月 31 日已就在就业系统登记毕业去向落实人数 2497 人，初次毕业去向落实率 79.14%。

### (一) 毕业生去向情况分析表

统计时间：2022 年 8 月 31 日

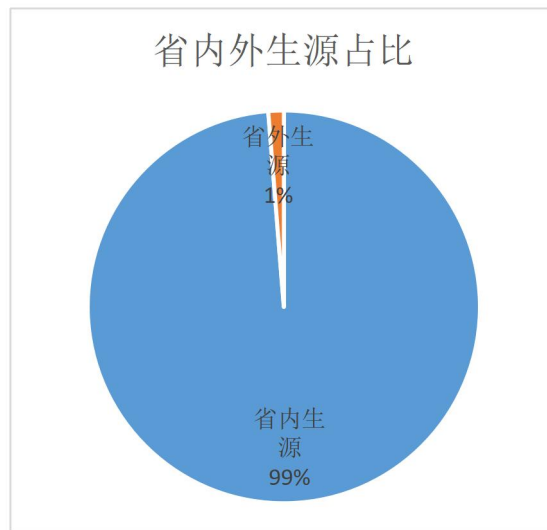
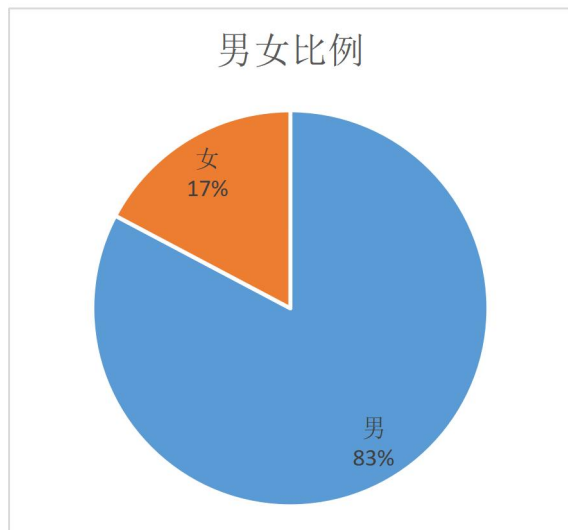
毕业去向	签就业协议 形式就业	签劳动合同 形式就业	其他录用 形式就业	灵活就业	升学	应征入伍	自主创业
人数	527	1258	202	42	350	24	87
比例	16.70%	39.87%	6.40%	1.33%	11.09%	0.76%	2.76%

从上表可以看出，我院毕业生的毕业去向集中于“签订就业协议形式就业”和“签劳动合同形式就业”，两者合计 1785 人，占比 56.58%。

## (二) 毕业生的规模和结构

### 1. 总体规模

我院 2022 届 3155 毕业生中，有男生 2438 名，女生 717 名，男女性别比为 3.4 : 1。省内生源为 3115 人，省外生源为 40 人。



### 2. 院系及专业结构

序号	院系名称	人数/人	专业名称	专业人数/人	所占比例
1	会计金融系	406	财务管理	88	2.79%
			会计	277	8.78%
			金融管理	41	1.30%
2	机电与信息工程系	472	大数据技术与应用	22	0.70%

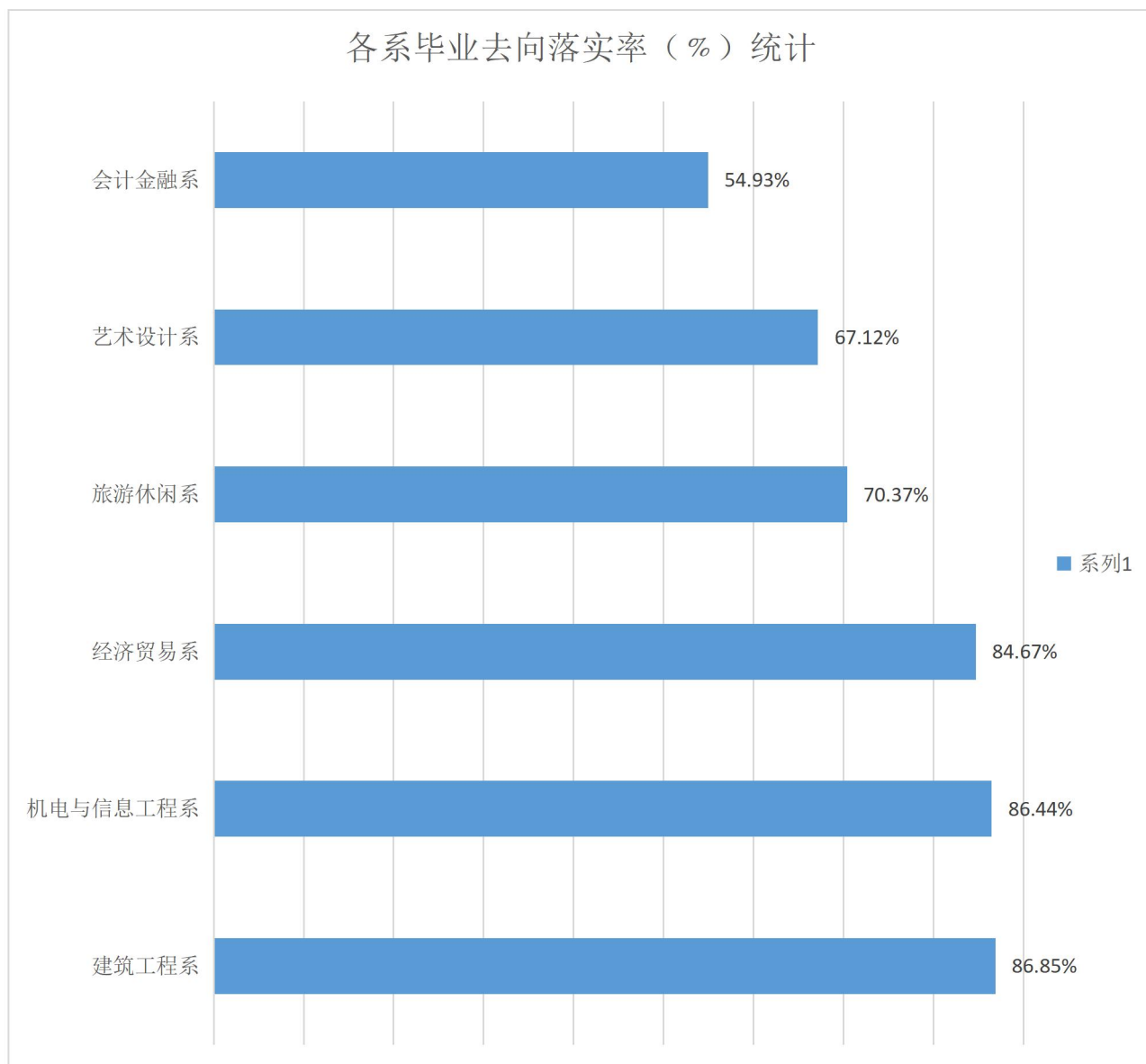
			机电一体化技术	70	2.22%
			计算机应用技术	246	7.80%
			汽车电子技术	9	0.29%
			汽车检测与维修技术	82	2.60%
			食品检测技术	3	0.10%
			新能源汽车技术	15	0.48%
			应用电子技术	9	0.29%
			云计算技术与应用	10	0.32%
3	建筑工程系	692	工程造价	171	5.42%
			环境工程技术	70	2.22%
			建设工程管理	195	6.18%
			建设工程监理	25	0.79%
			建筑工程技术	233	7.39%
	经济贸易系	1096	电子商务	94	2.98%
			工商企业管理	399	12.65%
			国际商务	19	0.60%
			经济信息管理	64	2.03%
			人力资源管理	219	6.94%
			市场营销	155	4.91%
			物流管理	112	3.55%
			行政管理	39	1.24%
	旅游休闲系	270	高速铁路客运乘务	72	2.28%
			酒店管理	72	2.28%
			老年服务与管理	13	0.41%
			烹调工艺与营养	114	3.61%
	艺术设计系	219	环境艺术设计	1	0.03%
			美容美体艺术	11	0.35%
			数字媒体艺术设计	37	1.17%
			艺术设计	121	3.84%
			艺术设计（室内设计）	47	1.49%

全校毕业生共分布在 6 个系 34 个专业。其中建筑工程系、经济贸易系的毕业生人数较多，人数占比均在 56.89% 以上。

### (三) 各院系/专业的毕业去向落实率

#### 1.各系部毕业去向落实率

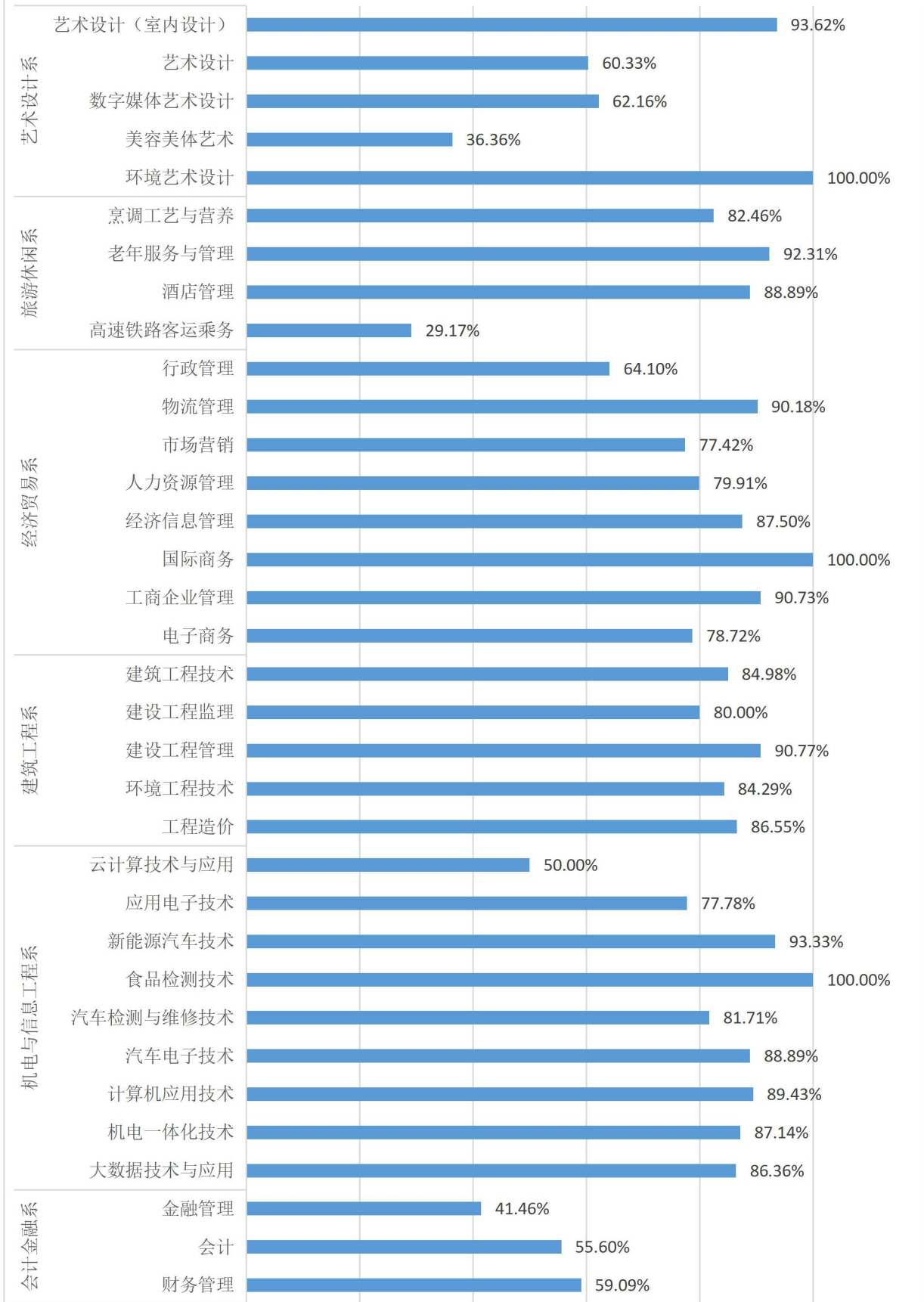
建筑工程系、机电与信息工程系和经济贸易系毕业去向落实率居前三位，毕业去向落实率均超过 80%。



#### 2. 各专业毕业去向落实率

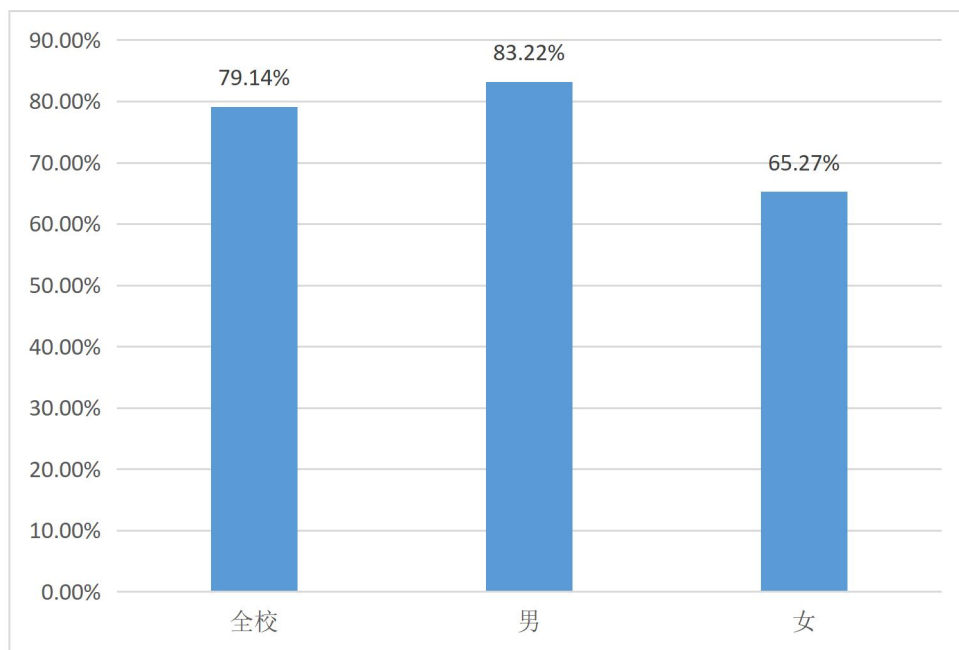
统计时间：2022 年 8 月 31 日

## 各专业毕业去向落实率统计



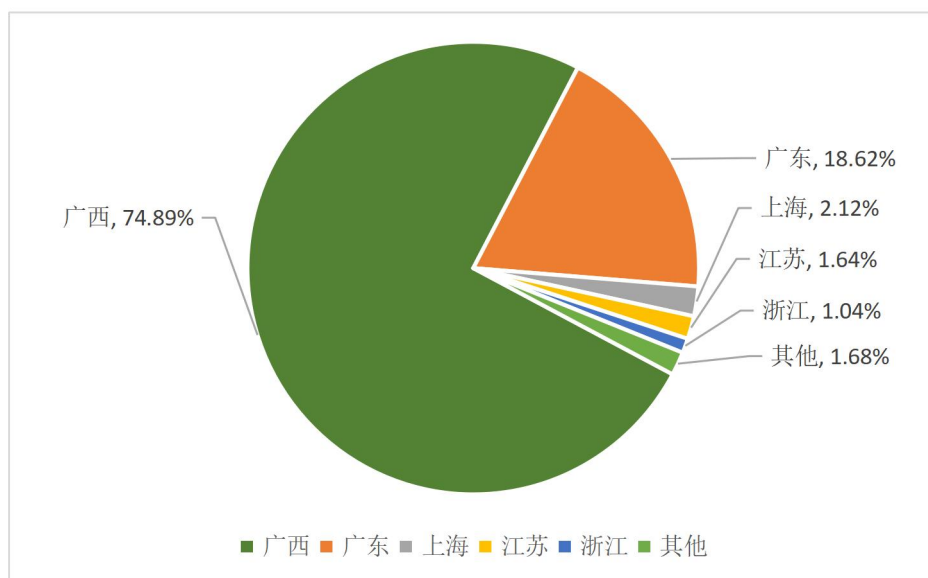
### 3.毕业去向落实性别结构

从性别结构上看，全校女生的毕业去向落实率为 65.27%，男生的毕业去向落实率为 83.22%，仅从毕业去向落实率上看，男生的毕业去向落实率比女生的高。



### (四) 毕业生就业流向分析

#### 1.毕业生就业省份流向分布图

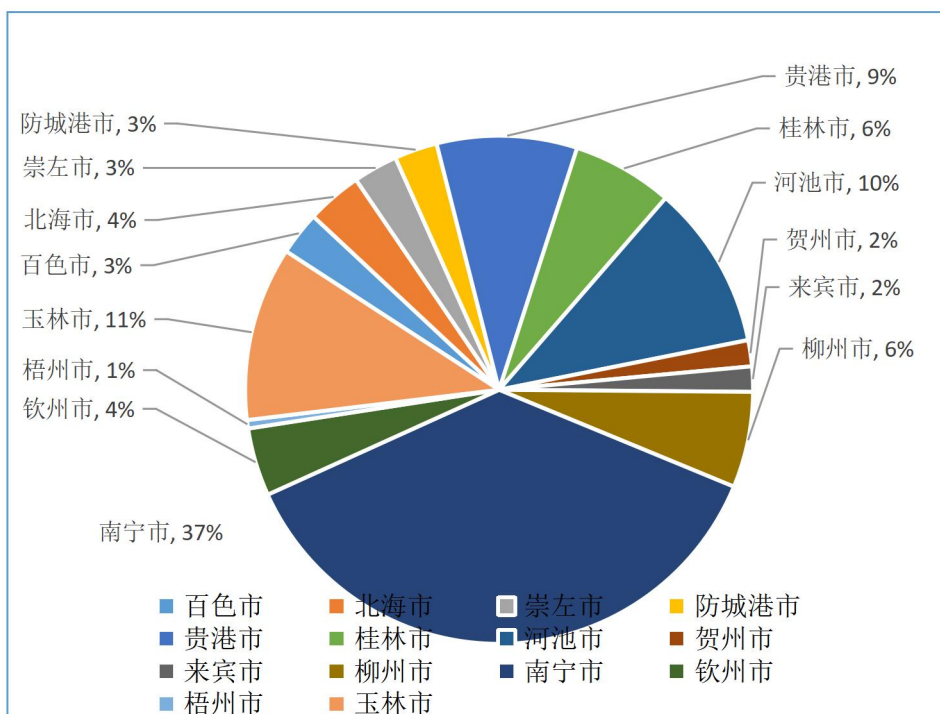


从上图可以看出，本年度受疫情影响我院毕业生更愿意留在广西区内就业，



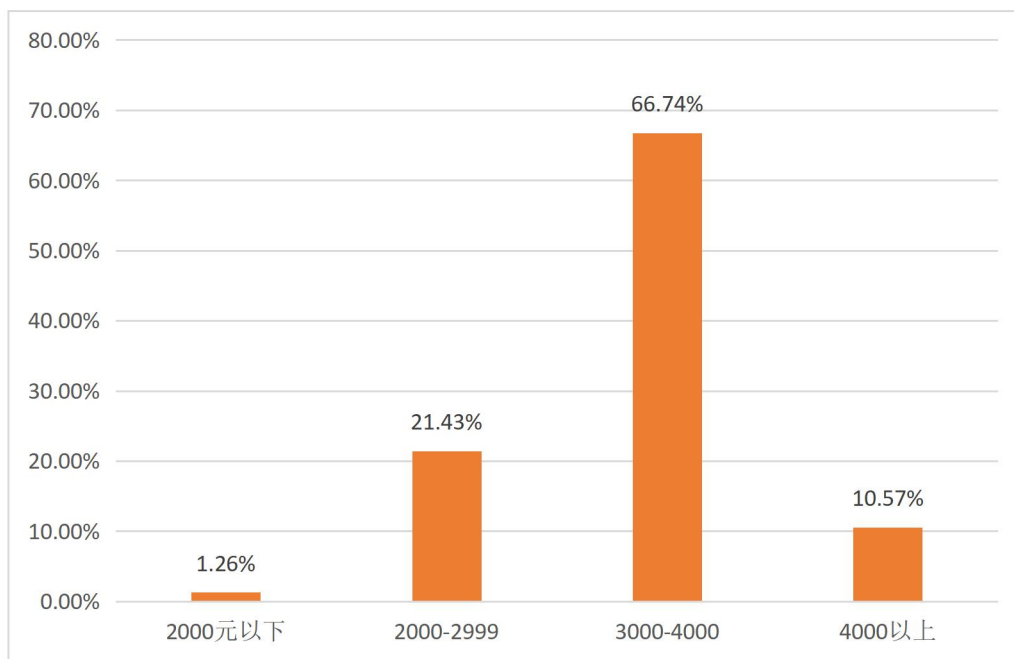
超过 74.89%的毕业生服务于广西区经济社会发展。

## 2.毕业生广西区内就业地市流向分布图

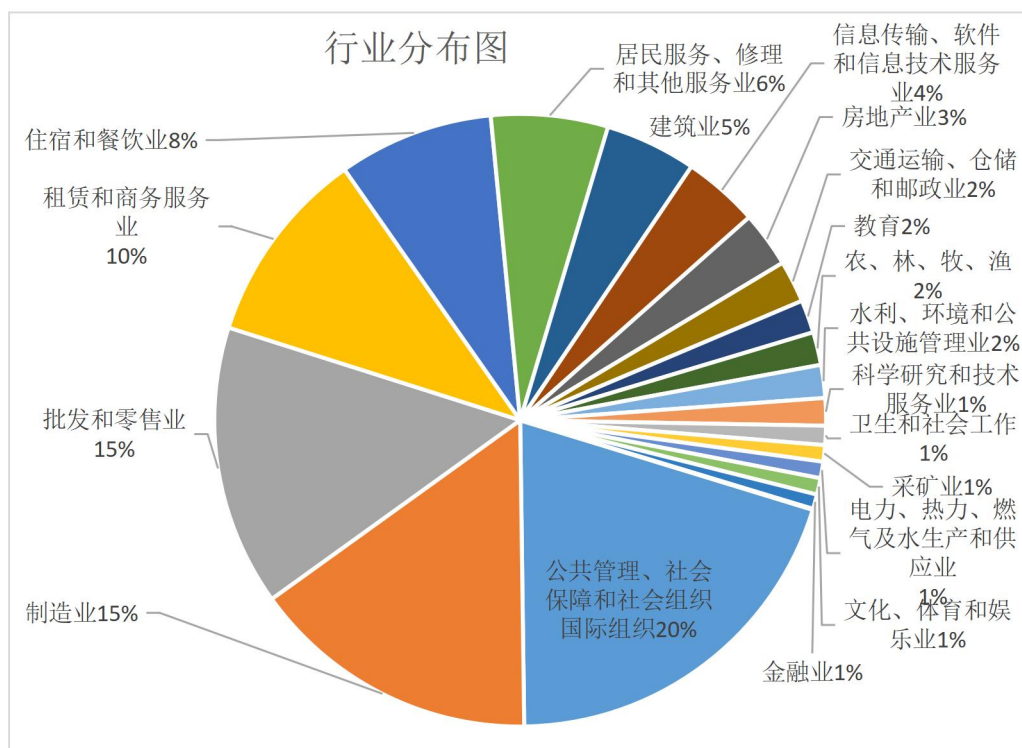


## 3. 毕业生薪酬水平

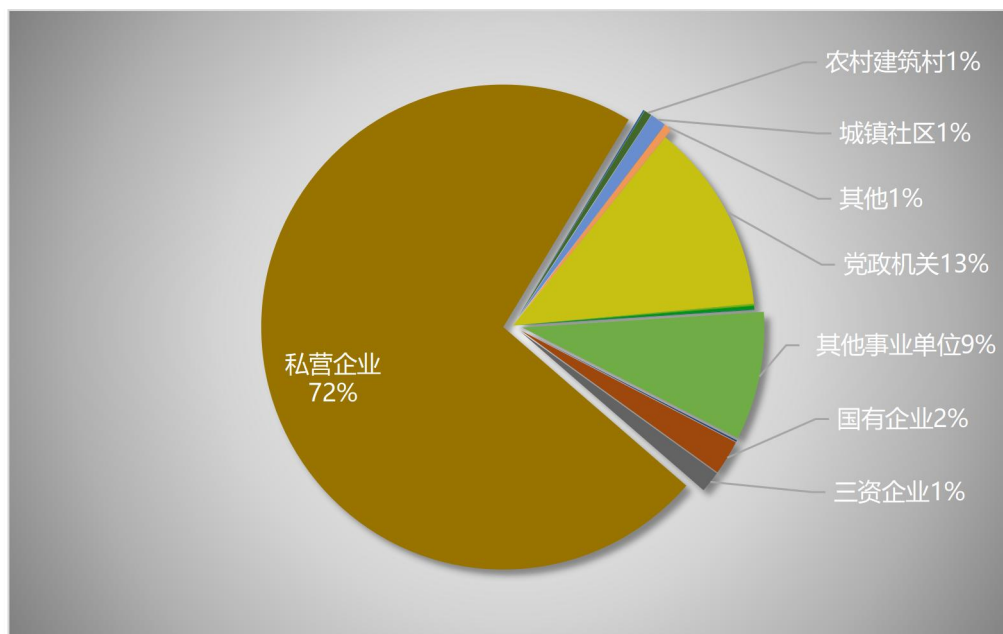
2022 届毕业生初次就业半年内的月收入主要集中在 3000-4000 元区间，毕业生平均工资约 3281 元/月。



## (五) 毕业生就业行业情况分布图



## (六) 毕业生就业单位情况分布图



从上图可以看出，我校毕业生主要集中在私营企业的用人单位就业，2022 届毕业生就业于各类企业（公司）所占比例 75%。

## （七）农村建档立卡贫困户家庭毕业生就业帮扶情况

我校 2022 届共有建档立卡毕业生 453 人，占毕业生总人数的 14.36%，截止 8 月 31 日，建档立卡毕业生有就业意向的已实现 100%就业。根据自治区教育厅的相关文件精神，我校在建立一生一档台账的基础上，定期跟踪回访毕业生毕业去向、所在岗位、薪资待遇等情况。开展思想帮扶，帮助建档立卡毕业生树立正确的就业观和择业观。开展学习帮扶，安排专业教师跟进，提供学习辅导，帮助他们顺利完成学业。开展个性化就业指导，重点指导、提供信息、优先推荐等措施，帮扶廖志、吴家良、赖超格等 55 名同学，回生源地就业。

## （八）毕业生应征入伍情况

学校积极做好大学生征兵工作，在毕业生离校前大力开展征兵宣传工作，开展多种形式的宣传，营造良好的舆论氛围。学工处通过本校的“大学生征兵工作站”，向有意向的毕业生提供咨询服务，解答应征入伍的疑问，毕业生应征入伍有 24 人。

## （九）毕业生升学情况

我校积极推进与区内本科院校的合作，积极推荐优秀毕业生到本科院校就读。2022 年得到区内本科院校录取 350 人，占毕业生就业人数的 16.28%。

## （十）大学生创新创业指导工作情况

1.大力开展创业通识教育、专题教育和创新创业讲座。开设了《创业教育与训练》通识教育课程，并组织有创业意愿的学生开展“五维”创业培训专题

教育。

2.在学院开设创业特训班，由学院董事长、院长肖开宁主讲。给有强烈创业意愿的并有初步实施计划的学生、已经启动创业项目或正在启动创业项目和计划创业项目者，有志于未来继承家族企业者们专门授课培训及社会实践。创业特训班贯彻“大众创新，万众创业”的中央精神，实践广西经济职业学院“五创”教育办学特色，突出经职院创业教育理念。创业特训班为学生提供了“创意、创新、创业、创效、创彩”相关学习、培训与指导的机会，也为其以后能在社会转型升级过程中更好地发挥领军作用做好铺垫。

3.积极举办、参加各类创新创业大赛。2022年4月20日学院举办“第一届学生工作过程知识竞赛”取得圆满成功。2022年7月艺术系参加的“欢动广西”2022年广西—东盟青少年艺术嘉年华美术书法摄影展，荣获金奖1个，银奖3个，铜奖6个；参加的广西职业院校2022年“追梦杯”艺术设计大赛，荣获银奖4个，铜奖1个，优秀奖6个；2022年8月参加的“2022年第二届新加坡金沙艺术设计大赛”荣获中国赛区银奖1个，铜奖3个，优秀奖1个；经济贸易系参加的2022年广西职业院校商务数据分析与应用技能大赛和2022年广西职业院校市场营销技能技能大赛均获得三等奖。

4. 建立创新创业校企合作教训赛一体化教学体系。学院与厚浦智能建筑开展深度合作，加强对我院创新创业的师资培训--“教”、学生仿真实训--“训”和双创大赛--“赛”指导。系统的创新创业教育课程体系，将院校的创新创业教育与大赛衔接起来，将教与学紧密结合在一起，面向全体、结合专业、强化实践，实现创新创业普及教育。切实增强学生的创新精神、创业意识和创新创业能力，促进学生全面发展，提升人力资本素质，努力造就大众创业、万众创

新的生力军。

## **(十一) 大学生就业服务和指导情况**

1.开设就业指导课，作为必修课程列入人才培养方案。以及就业专题讲座，开展就业形势、就业政策和就业技巧的指导；开展职业道德教育，引导学生端正思想，摆正位置，爱岗敬业；开展就业政策的宣传，通过多种形式帮助毕业生了解国家的就业方针政策，树立正确择业观念。

2.通过集中培训将申请求职创业补贴的要求、流程和常见问题一次性向相关学生、辅导员和班主任传达到位，重点做好低保家庭毕业生申请补贴提交材料不完善的问题，实现毕业生提交材料一次性通过，无重复或补交情况。共帮助 748 名毕业生共申请 1083104 元求职创业补贴。

## **(十二) 就业统计核查监督**

学校严格落实就业统计工作的“四不准”要求：不准以任何方式强迫毕业生签订就业协议和劳动合同；不准将毕业证书发放与毕业生签约挂钩；不准以户档托管为由劝说毕业生签订虚假就业协议；不准将毕业生顶岗实习、见习证明材料作为就业证明材料。就业创业指导中心牵头，开展定期和不定期的就业统计核查监督，对校、班、辅导员和指导老师做出严格要求，对虚假统计实行一票否决，从严落实毕业生就业统计工作。

## 二、2022 届毕业生就业创业工作特点

### （一）建立健全组织机构

实行全员参与的工作机制，实施“一把手”工程，由校党政一把手总负责，分管领导抓具体落实。形成党政领导亲自抓、就业部门牵头抓、二级学院具体抓，其他部门参与抓的“上下联动、齐抓共管、专兼结合、全员参与”的毕业生就业工作机制。

### （二）加强校企合作，推进产教融合

1.建立多元化校企合作机制。围绕国务院印发的《关于深化产教融合的若干意见》和国务院六部委联合印发的《职业学校校企合作促进办法》两份文件精神，学院和职能部门深入了解地方政策，进一步明确责任目标，加快推进力度，做到责任到人，工作到点，突出特色和亮点，着力推进产教融合，不断推进“现代学徒制”人才培养模式。

2.加快产业对接，推动产教融合。学校与广东美的制冷设备有限公司、广西荣美建筑装饰工程有限公司、海盐海利开元大酒店有限公司等多家行业、地区内知名企业签订了合作协议；使专业教学紧贴生产实际，深化校企协同育人。

### （三）实行创新引领，培养学生创新能力

以创业专题课程为依托，塑造创新校园形象，营造人人参与创新的校园氛围，培养创新精神、创新意识和创新能力，提高我院师生的创新素质，促进学生综合素质提升。

收集每年毕业生创新创业典型案例，并积极推广，在学生中广为

流传，形成一个良好的创业氛围。

### 三、2022 年就业工作形势及挑战

（一）毕业生人数较去年增加 2209 人，毕业生的就业服务和指导的工作量和难度提高。

（二）部分毕业生求职意愿不强，就业期望过高。一部分毕业生因家庭经济条件较好，不愿意马上上岗就业，主动选择在家待业。一部分毕业生寻找就业岗位时要求过高薪酬待遇，限定就业区域，其就业期望往往脱离用人单位的实际，出现高不成，低不就的现象。

（三）建筑类专业毕业生开具就业证明存在一定困难。因为建筑项目施工方通常挂靠在其他公司，用人方需要到挂靠方开具就业证明，导致毕业生反馈就业材料滞后。

### 四、2022 年毕业生就业创业工作对策

（一）加大政策宣传力度，促毕业生转变就业观念。开展政策宣传活动，加强宣传国家、自治区促进高校毕业生就业创业的政策，帮助毕业生及家长树立“先就业、后择业”的就业心态，鼓励高校毕业生扎根广西，到企业基层一线岗位工作，为广西经济发展贡献力量；同时鼓励学生转变就业观念、提高就业质量。

（二）积极加强校企合作，推进产教融合，进一步推动人才培养改革。坚持以社会需求为导向，深入开展社会需求调研，加强校企合作，校地合作，进一步深化教育教学改革，全面提高毕业生的综合素质和就业竞争力。

**（三）加强就业创业工作人员队伍建设。**积极利用自治区教育厅组织就业创业培训的机会，选派优秀的就业创业工作人员参加，提高工作能力和水平。继续加强培训，依托校内骨干、校外专家等力量，开展范围更广、内容更全、指导更深入的就业创业工作人员培训，提高整体的就业创业指导和服务能力和水平。

## 五、存在问题及工作思路

### （一）存在的问题

1.学生就业观念有待进一步转变。目前，还存在着相当一部分学生比较关注专业对口、薪资待遇等问题。即使经过学院的就业指导，仍然不知道规划自己的职业生涯，频繁跳槽或在工作中遇到挫折就想辞职不干；甚至有的学生自卑，不敢于应聘用人单位，严重影响就业。

2.大部分毕业生在私营企业就业。由于部分私营企业管理不够规范，学生薪酬待遇未达到学生的预期值，工作稳定性差。这就需要学校积极引导树立正确的就业观，促进学生就业稳定率，同时提高就业质量。

3.毕业班辅导员对毕业生的就业指导、就业信息追踪力度不足。导致毕业生就业信息更新不及时、不准确。

### （二）下一步工作思路

1.坚持开拓市场，获取更多的就业信息。努力开拓区外就业市场、基层就业市场、当地就业市场。

2.坚持把就业指导、教育工作作为毕业生就业的基础性工作。继续加强学



生的就业指导工作，帮助学生转变就业观念，注重学生社会实践的培养。

3.进一步关注建档立卡毕业生或是就业困难毕业生的就业问题，根据他们的需求采取针对性的措施，帮助他们实现就业。

4.加强就业工作队伍建设，组织就业工作人员参加“就业创业指导”培训，重点解决就业工作中的难题。

2022 届毕业生就业工作已经拉下帷幕，我院将不断总结经验，寻求新的途径和办法，高效开展毕业生的就业创业工作，将就业创业工作越做越好。

广西经济职业学院

2022 年 12 月 16 日